



Οδηγός για τη:

- Βασίλισσα μέλισσα

Επιστήμη των Πολιτών: Πώς μπορείς να μετρήσεις τη συμμετοχή των εθελοντών;

Αναρωτήθηκες ποτέ τι τροφοδοτεί τις δράσεις ενός προγράμματος Επιστήμης των Πολιτών; Η κινητήριος δύναμη πίσω από αυτές είναι η ενεργός συμμετοχή των εθελοντών και η μέτρησή της αποτελεί την πυξίδα που δείχνει το δρόμο προς την επιτυχία του προγράμματος.

Γιατί έχει σημασία η συμμετοχή;

Φαντάσου το πρόγραμμά σου ως ένα μουσικό κομμάτι, όπου η συμμετοχή των εθελοντών είναι σαν τη μελωδία του. Η μελωδία αυτή μας συνδέει, μας ταξιδεύει προς τα εμπρός και επιτρέπει στη μαγεία να συμβεί. Είναι ο χτύπος της καρδιάς της κοινότητας, η σπίθα της καινοτομίας και το κλειδί για το ξεκλείδωμα της γνώσης.

Ας δούμε λοιπόν τα βασικά βήματα για το πως να μετρήσουμε αυτή τη συμμετοχή!



Κατανόηση των Κινήτρων Συμμετοχής

Πρώτα απ' όλα, γιατί ο κόσμος συμμετέχει σε προγράμματα και δράσεις της Επιστήμης των Πολιτών; Υπάρχουν δύο είδη κινήτρων που καθοδηγούν τη συμμετοχή των εθελοντών - τα εσωτερικά και τα εξωτερικά κίνητρα.

Τα εσωτερικά (ενδογενή) κίνητρα είναι όταν οι άνθρωποι κάνουν κάτι επειδή είναι διασκεδαστικό ή ενδιαφέρον. Για παράδειγμα, ένας συμμετέχοντας μπορεί να είναι παθιασμένος με την αντιμετώπιση της κλιματικής αλλαγής ή να του αρέσει να είναι μέρος της ευρύτερης επιστημονικής κοινότητας.



Αντίθετα, τα εξωτερικά (εξωγενή) κίνητρα, συνδέονται με ανταμοιβές ή με τις αντιδράσεις των άλλων. Για παράδειγμα, κάποιοι εθελοντές μπορεί να συμμετάσχουν επειδή στοχεύουν να ενισχύσουν το κύρος τους, να κερδίσουν κάποιου είδους φήμης ή ακόμη και να δημιουργήσουν ενδιαφέρουσες ευκαιρίες απασχόλησης.



Κατανόηση των διαφόρων Τύπων Δέσμευσης

Η κατανόηση των κινήτρων που έχουν οι συμμετέχοντες, μπορεί να δράσει σαν μια υπερδύναμη για τους υπεύθυνους τέτοιων έργων! Αν οι εθελοντές συμμετέχουν από έμφυτη περιέργεια ή απλά για την χαρά της συμμετοχής (δηλ. εσωτερικά/ενδογενή κίνητρα), οι διοργανωτές μπορούν να ενισχύσουν τον ενθουσιασμό της μάθησης και να δημιουργήσουν πραγματικό αντίκτυπο.

Αν από την άλλη πλευρά, οι εθελοντές κινητοποιούνται μέσα από ανταμοιβές ή από την αναγνώριση της συνεισφοράς τους (δηλ. εξωτερικά/εξωγενή κίνητρα), τότε οι διοργανωτές μπορούν να προσφέρουν επιβραβεύσεις και εκδηλώσεις επιδοκίμασias και αναγνώρισης.

Έτσι, το ζητούμενο σε κάθε τέτοιο πρόγραμμα είναι να προσαρμόζονται οι δράσεις σε αυτό που κάνει τους συμμετέχοντες να αισθάνονται καλύτερα. Αυτή η μαγική πινελιά διασφαλίζει ότι τα προγράμματα της Επιστήμης των Πολιτών δεν είναι απλά καθημερινά καθήκοντα αλλά μια συναρπαστική δραστηριότητα που κρατά το ενδιαφέρον των εθελοντών ώστε να συμβάλουν σε αυτό με τους πιο ευφάνταστους και εμπνευσμένους τρόπους.



Ορισμός Τρόπου Μέτρησης Συμμετοχής

Πριν ξεκινήσεις όμως να μετράς το βαθμό συμμετοχής, θα πρέπει να «ορίσεις τον τρόπο με τον οποίο θα τον μετράς».

Αλλά πώς γίνεται πρακτικά αυτό;

"Ορισμός τρόπου μέτρησης συμμετοχής" σημαίνει να καθοριστούν σαφείς κατευθυντήριες γραμμές για τη μέτρηση του βαθμού συμμε-

τοχής και της σύνδεσης των συμμετεχόντων με το πρόγραμμα και τις δράσεις του. Σημαίνει να κάνετε συνειδητή επιλογή των παραμέτρων που θα εξετάσετε, όπως για παράδειγμα πόσο συχνά οι εθελοντές συνεισφέρουν, επικοινωνούν μεταξύ τους ή συνεργάζονται. Αυτές οι

μετρήσεις είναι σημαντικές διότι θα σας βοηθήσουν να αξιολογήσετε αν το έργο σας επιτυγχάνει τους στόχους του, είτε αυτοί αφορούν τη δημιουργία μιας κοινότητας, είτε την εκπαίδευση εθελοντών, είτε την επίτευξη σημαντικών στόχων.



Έτσι, η μέτρηση συμμετοχής των εθελοντών είναι σα να δημιουργείς έναν οδικό χάρτη για να βλέπεις πόσο καλά συνεργάζονται μεταξύ τους και πόσο πραγματικό αντίκτυπο δημιουργούν για το έργο!

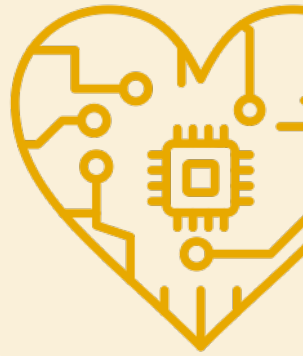
1. «Συναισθηματική Δέσμευση»

Ποιοι είναι λοιπόν οι διαφορετικοί τύποι δέσμευσης;

Ο πρώτος τύπος ονομάζεται "συναισθηματική δέσμευση". Αφορά τα συναισθήματα - από τον αρχικό ενθουσιασμό μέχρι το βαθύτερο συναίσθημα σύνδεσης με το έργο. Η μέτρησή του αξιολογεί την ικανότητα του έργου να προσφέρει μια θετική εμπειρία στον συμμετέχοντα. Η μέτρηση της συναισθηματικής δέσμευσης αποτυπώνει αν οι συμμετέχοντες πιστεύουν ότι το έργο είναι ουσιαστικό για αυτούς και κατά πόσο η συμμετοχή τους, τους δημιουργεί ένα αίσθημα ικανοποίησης.


Σημαντικοί τρόποι μέτρησης της χαράς της συμμετοχής, της δέσμευσης και της συνολικής ικανοποίησης των συμμετεχόντων είναι μέσω:

- ερευνών
- συνεδριών για συλλογή παρατηρήσεων και σχολίων και τέλος
- μαρτυριών των συμμετεχόντων





2. «Γνωστική Δέσμευση»

Ο δεύτερος τύπος δέσμευσης ονομάζεται «γνωστική δέσμευση» και περιλαμβάνει την εκμάθηση νέων δεξιοτήτων και την απόκτηση νέων γνώσεων. Η μέτρησή της μας δίνει μία εικόνα για την εκπαιδευτική αποτελεσματικότητα του έργου. Αξιολογεί κατά πόσον οι συμμετέχοντες αποκτούν γνώσεις, δεξιότητες ή εμπειρίες, συμβάλλοντας με αυτόν τον τρόπο στους ευρύτερους στόχους του έργου.



Κυριότεροι τρόποι, για να μετρήσεις αν οι συμμετέχοντες έχουν αποκτήσει γνώσεις και έχουν αναπτύξει νέες δεξιότητες και ιδέες, αποτελούν τα παρακάτω:

- κουίζ
 - αξιολογήσεις γνώσεων πριν και μετά τη συμμετοχή των εθελοντών
 - συλλογή απόψεων συμμετεχόντων (μέσω ερευνών, συνεντεύξεων, συζητήσεων ομάδων εστίασης (focus groups), συνεδριών προβληματισμού, κ.α.).
- 
- 

3. «Κοινωνική Δέσμευση»

Ο τρίτος τύπος δέσμευσης είναι η «κοινωνική δέσμευση» και αφορά την οικοδόμηση σχέσεων και την ανταλλαγή γνώσεων. Η μέτρησή της είναι ιδιαίτερα σημαντική για την αξιολόγηση της ικανότητας του έργου να δημιουργήσει το αίσθημα της κοινότητας μεταξύ των μελών της. Ελέγχει αν το έργο προωθεί τη συνεργασία, την αμοιβαία υποστήριξη και την κοινή γνώση, που είναι ζωτικής σημασίας για διαρκή και συνεχή δέσμευση των εθελοντών.


Κυριότεροι τρόποι για την παρακολούθηση των αλληλεπιδράσεων της κοινότητας, των συνεργατικών προσπαθειών και της ανταλλαγής γνώσεων συμπεριλαμβάνουν :

- κοινωνικές έρευνες
- φόρουμ συζητήσεων και
- μηχανισμούς συλλογής κριτικών και συνολικής αξιολόγησης.



Συλλογή πληροφοριών για την εμπλοκή των πολιτών

Το να ανακαλύψεις και να ξεδιπλώσεις τη μαγεία της εμπλοκής των συμμετεχόντων στην Επιστήμη των Πολιτών, είναι σα να έχεις ένα σύνολο ερευνητικών εργαλείων! Οι έρευνες που διοργανώνεις είναι σαν ντετέκτιβ που διερευνούν την εμπλοκή των πολιτών, οι συνεντεύξεις και οι ομάδες εστίασης είναι σαν τον Σέρλοκ Χολμς και οι παρατηρήσεις μαζί με τις σημειώσεις σου είναι σαν μηχανές που σε ταξιδεύουν στο χρόνο.



Όλα τα εργαλεία αυτά μαζί δημιουργούν ένα συναρπαστικό ταξίδι για την κατανόηση και την ενίσχυση της εμπλοκής των πολιτών σε προγράμματα και δράσεις της Επιστήμης των Πολιτών.

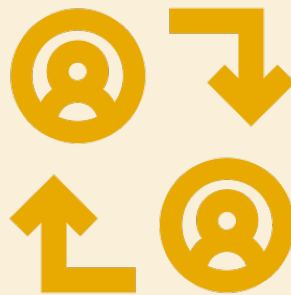


Επικοινωνιακή Κριτική & Προσαρμοστικότητα

Σε όλη αυτή τη διαδικασία είναι σημαντικό να διατηρείς μια καλή και διαρκή ροή στη συζήτηση με τους εθελοντές. Ζήτησέ τους ενεργά να κάνουν επικοινωνιακή κριτική και να σου δώσουν την γνώμη τους, ενώ παράλληλα δημιούργησε και διατήρησε ανοιχτούς διαύλους επικοινωνίας. Αναγνώρισε ότι αυτή η αμφίδρομη τροφοδοτούμενη επικοινωνία είναι ο καλύτερος σύμμαχος για την εξασφάλιση της εμπλοκής των εθελοντών και για την αξιολόγηση των εμπειριών τους με ακρίβεια, στοχεύοντας πάντα σε μία ουσιαστική προσέγγιση με επίκεντρο τους συμμετέχοντες.

Και να θυμάσαι!

Η προσαρμοστικότητα είναι το κλειδί της επιτυχίας! Φρόντισε να επαναξιολογείς και να αναπροσαρμόζεις συχνά τις στρατηγικές και τους μηχανισμούς μέτρησης της εμπλοκής των εθελοντών ανάλογα με τις Γνώσεις τους, τις εξελίξεις του έργου και τις αναδυόμενες τάσεις.



Τεκμηρίωση και Σύνταξη Εκθέσεων

Τέλος, η τεκμηρίωση και η σύνταξη εκθέσεων είναι πολύ σημαντικές διαδικασίες στην Επιστήμη των Πολιτών, καθώς παρακολουθούν την εξέλιξη του έργου, μας βοηθούν να μαθαίνουμε από αυτές και μας δείχνουν πόσο καλά λειτουργούν οι στρατηγικές και οι μηχανισμοί εμπλοκής των πολιτών. Είναι ο τρόπος για να είμαστε διαφανείς και υπεύθυνοι, λέγοντας σε όλους - από τους απλά ενδιαφερόμενους μέχρι τους εθελοντές που έχουν εμπλακεί - πώς εξελίσσεται το έργο.

Οι εκθέσεις καθοδηγούν τις αποφάσεις μας, μας βοηθούν να χρησιμοποιούμε τους πόρους με σύνεση και αποδεικνύουν τον αντίκτυπο του

έργου στους υποστηρικτές του. Με τον τρόπο αυτό, κλείνουμε τον κύκλο της Επιστήμης των Πολιτών, δίνοντας την ευκαιρία στους συμμετέχοντες να δουν πώς η συνεισφορά τους δημιουργεί πραγματική διαφορά. Με λίγα λόγια, η τεκμηρίωση και η σύνταξη εκθέσεων είναι τα μυστικά μας όπλα για να διασφαλίσουμε ότι ένα έργο της Επιστήμης των Πολιτών όχι μόνο μετρά τη συμμετοχή των εθελοντών αλλά και γίνεται όλο και καλύτερο με την πάροδο του χρόνου!



Μην ξεχνάς ότι το πρόγραμμα της Επιστήμης των Πολιτών που συμμετέχεις αφορά τους ανθρώπους – δηλαδή τι τους κινητοποιεί, πώς αισθάνονται και πως δρουν.

Ευχόμαστε να περάσεις υπέροχα εξερευνώντας, μαθαίνοντας και κάνοντας τη διαφορά στην κοινότητά σου!

Για περισσότερες πληροφορίες, συμβουλέψου τον παρακάτω χρήσιμο εκπαιδευτικό οδηγό:

<https://www.scivil.be/en/book/communication-citizen-science>



Καλή διασκέδαση!

