

ΠΩΣ ΝΑ ΕΜΠΛΕΞΕΤΕ ΤΙΣ ΑΡΚΟΥΔΕΣ ΣΕ ΕΠΙΣΤΗΜΟΝΙΚΑ ΠΡΟΓΡΑΜΜΑΤΑ



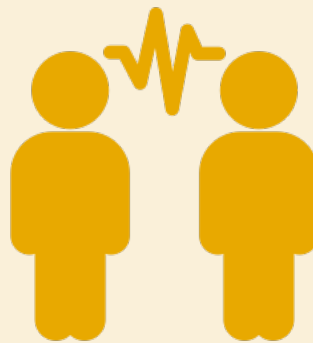
χρησιμοποιείται από:
(δήμοι / μελισσοκόμοι)

Επικοινωνία και εμπλοκή στην ΕΚ

Η επικοινωνία και η εμπλοκή είναι η καρδιά της Επιστήμης των Πολιτών (ΕΠ) - είναι ο τρόπος με τον οποίο προσελκύετε, εμπλέκετε και εμπνέετε τους συμμετέχοντες και τους ανθρώπους που ενδιαφέρονται για τα αποτελέσματά σας. Είναι ο τρόπος με τον οποίο διαδίδετε τα αποτελέσματα και επηρεάζετε ουσιαστικά το έργο σας CS.

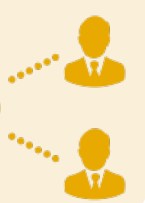
Είναι το κλειδί για να μοιραστείτε τα αποτελέσματα της έρευνάς σας και να διαδώσετε την ευαισθητοποίηση του κοινού και των αρχών, εκπαιδεύοντάς τους σχετικά με την εστίαση του έργου και την επιστημονική διαδικασία.

Μην υποτιμάτε το χρόνο σας για να συνδεθείτε με τους φορείς λήψης αποφάσεων και την ευρύτερη κοινότητα. Θα πρέπει να είναι μια συνεχής διαδικασία, από τη διαμόρφωση του ερευνητικού σας ερωτήματος έως την αποκάλυψη των αποτελεσμάτων.




Αρκούδες; Ποιοι είναι αυτοί; Γιατί θέλουμε να τις εμπλέξουμε;

Οι "αρκούδες" είναι φορείς που χρηματοδοτούν, δρομολογούν, καθορίζουν την κοινή στρατηγική (σε μια γειτονιά, πόλη κ.λπ.), κατανοούν τον τομέα/τα προβλήματα και είναι πρόθυμοι να υποστηρίξουν την κοινωνική και φιλοπεριβαλλοντική αλλαγή συμπεριφοράς μέσω της επιστήμης των πολιτών στο γεωγραφικό πεδίο που ζουν ή διαχειρίζονται.



Οι αρκούδες μπορεί να είναι οργανισμοί, υπεύθυνοι χάραξης πολιτικής, πολεοδόμοι, ενώσεις ή εταιρείες που παρέχουν υποστήριξη και υποδομές για έργα CS.



Οι αρκούδες είναι ουσιαστικοί διευκολυντές που υποστηρίζουν τις βασίλισσες μέλισσες και τους μελισσοκόμους που εμπλέκουν τους πολίτες στις εκστρατείες τους και διαδίδουν τα αποτελέσματα αυτών των εκστρατειών.



Αρκούδες; Πώς να να τις αναγνωρίζω;

Αν και υπάρχουν πολλοί τρόποι για να μάθουμε ποιοι μπορεί να είναι οι αρκούδες, θεωρούμε ότι η καλύτερη προσέγγιση για να ξεκινήσουμε είναι η χαρτογράφηση των ενδιαφερομένων μερών.

Ο χάρτης ενδιαφερομένων μερών είναι μια οπτική διαδικασία τοποθέτησης όλων των ενδιαφερομένων μερών ενός προϊόντος, έργου ή ιδέας σε έναν χάρτη. Το κύριο πλεονέκτημα ενός χάρτη ενδιαφερομένων μερών είναι να αποκτήσετε μια οπτική αναπαράσταση όλων των ανθρώπων που μπορούν να επηρεάσουν το έργο σας και πώς σχετίζονται με αυτό.



Κατανόηση της μήτρας επιρροής για τις αρκούδες

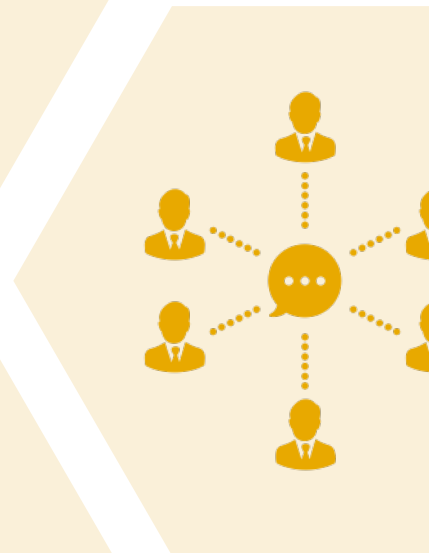
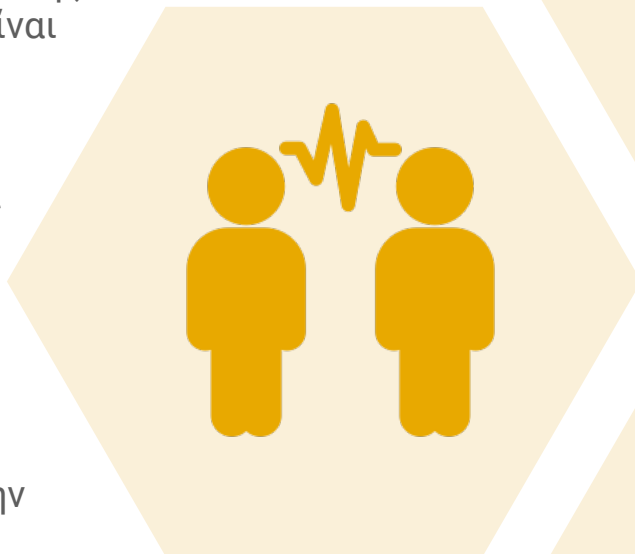
Είναι σημαντικό να γνωρίζουμε ποιες είναι οι αρκούδες, αλλά και να τις ταξινομούμε ανάλογα με την επιρροή και το ενδιαφέρον τους για το έργο CS που διεξάγουμε. Χαρτογραφώντας τους ενδιαφερόμενους φορείς σε ένα πλέγμα πινάκων επιρροής, ο εντοπισμός εκείνων που έχουν μεγάλη επιρροή ή ενδιαφέρον θα βοηθήσει να κατανοήσουμε πώς και πού πρέπει να τους εμπλέξουμε.

Ο στόχος είναι: "Διασφάλιση της ικανοποίησης όσων έχουν μεγάλη επιρροή και της ενημέρωσης όσων έχουν μεγάλη επιρροή, με στενή διαχείριση όσων έχουν και τα δύο".



Χτίζοντας τη δέσμευσή σας για τις αρκούδες

1. Συμμετέχετε: Να είστε αξιόπιστοι και πρόθυμοι να ασχοληθείτε με τις αρκούδες ανά πάσα στιγμή. Αν ακολουθήσετε αυτές τις δύο ιδέες, μπορεί να αρχίσετε να θεωρείστε ως αυθεντία από άλλους που θα θέλατε να εμπλέξετε.
2. Κατανοήστε το πολιτικό περιβάλλον και μείνετε ενήμεροι: Αφιερώστε χρόνο για να ερευνήσετε τους ανθρώπους με τους οποίους θα αλληλεπιδράσετε.
3. Να είστε έγκαιροι: εμπλέκεστε έγκαιρα στις διαδικασίες πολιτικής και λήψης αποφάσεων.
4. Συνδεθείτε με τις τρέχουσες προτεραιότητες:
Η κατανόηση της πολιτικής ατζέντας και του αγωγού πρωτοβουλιών της θα πρέπει να συνδυάζεται, όταν είναι δυνατόν, με επιδείξεις του δυναμικού αντίκτυπου της επιστήμης των πολιτών στις εκλογικές ομάδες, και αυτό θα μπορούσε να αυξήσει την εν λόγω δέσμευση. Μια σαφής στρατηγική πολιτικής για τις πρωτοβουλίες της επιστήμης των πολιτών θα βοηθούσε να διασφαλιστεί ότι θα γίνουν αντιληπτές ως χρήσιμες για την πολιτική.
5. Σχεδιάστε την προσέγγισή σας: Διαφορετικοί φορείς χάραξης πολιτικής εργάζονται σε διαφορετικά επίπεδα, οπότε θα πρέπει να προσαρμόσετε την γλώσσα και το μήνυμά σας κατάλληλα για να συνδεθείτε μαζί τους.



Χτίζοντας τη δέσμευσή σας για τις αρκούδες

6. Αφήστε μια σχετική και ελκυστική ιστορία:

Δημιουργήστε μια αφήγηση για να ζωντανέψετε την έρευνά σας. Δημιουργήστε ανθρώπινο ενδιαφέρον με ιστορίες, μελέτες περιπτώσεων και γραφικά που είναι σχετικά με αυτούς.

7. Να είστε γενικός και ειδικός:

Οι υπεύθυνοι λήψης αποφάσεων δεν θα περιμένουν, δεν θα χρειάζονται ή δεν θα θέλουν απαραίτητα πάντα να γνωρίζουν τις μικρολεπτομέρειες μιας συγκεκριμένης μελέτης, αλλά αντίθετα τους ευρύτερους τομείς του θέματός σας.

8. Απαλλαγείτε από το σύνδρομο του απατεώνα:

Οι αρκούδες δεν περιμένουν από εσάς να γνωρίζετε τα πάντα.

9. Να είστε σίγουροι για την αβεβαιότητα:

Να είστε ξεκάθαροι και ανοιχτοί, να χρησιμοποιείτε γλώσσα που είναι εύκολα κατανοητή και να προσπαθείτε να μην το μετατρέπετε σε το μεγάλο ζήτημα που μπορεί να νομίζετε ότι είναι.

10. Να είστε αντικειμενικοί:

Κάντε το προφανές όταν δίνετε τη δική σας προσωπική γνώμη και όταν χρησιμοποιείτε μια επιστημονικά τεκμηριωμένη. Η αναφορά σε όσα λένε τα στοιχεία μπορεί να προσθέσει σαφήνεια στην απάντησή σας και να τονίσει ότι ενεργείτε ως διαμεσολαβητής γνώσεων.



Χτίζοντας ένα θεμέλιο: Το σχέδιο επικοινωνίας σας

11. Οικοδομήστε εμπιστοσύνη:

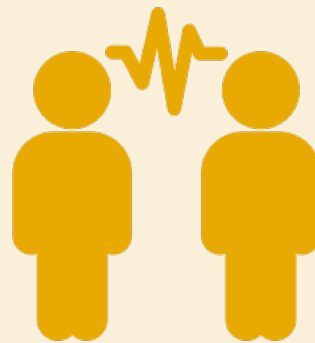
Το να κάνεις τη διαφορά στην επιστήμη ή στο (τοπικό) περιβάλλον και η αναγνώρισή της από τους υπεύθυνους χάραξης πολιτικής είναι βασικά κίνητρα των συμμετεχόντων σε περιβαλλοντικά προγράμματα επιστήμης των πολιτών. Ως εκ τούτου, μπορεί να αναμένεται ότι η αποδοχή των έργων επιστήμης των πολιτών που έχουν σχέση με τη χάραξη πολιτικής θα εξαρτηθεί από την εμπιστοσύνη του κοινού στο κατά πόσον τα αποτελέσματα θα οδηγήσουν σε πραγματική αλλαγή.

12. Διασφάλιση της ποιότητας και της διαχείρισης των δεδομένων:

Η ποιότητα, η συγκρισιμότητα και η διαλειτουργικότητα των δεδομένων θεωρούνται ουσιώδεις τόσο για τη χάραξη πολιτικής με βάση τα αποδεικτικά στοιχεία όσο και για την επιστημονική τεκμηρίωση. Ταυτόχρονα, η ικανότητα των επιστημόνων-πολιτών να παρέχουν υψηλής ποιότητας και αξιόπιστα δεδομένα είναι ένα από τα πιο πολυσυζητημένα ζητήματα στην επιστήμη των πολιτών. Προσπαθήστε να διασφαλίσετε την ακρίβεια των δεδομένων που συμμορφώνονται με τα πρότυπα.

13. Να θυμάστε ότι η επιστήμη δεν είναι το παν, αλλά πρέπει να είναι ανοιχτή:

Εφόσον μπορείτε να μεταφέρετε το μήνυμά σας όσο το δυνατόν καλύτερα και να δώσετε στα αρκούδα στοιχεία που μπορούν να χρησιμοποιηθούν για να ενημερώσουν την απόφασή τους, αυτό είναι το μόνο που μπορεί πραγματικά να αναμένεται από εσάς. Να είστε ανοιχτοί και να εφαρμόζετε τις αρχές FAIR.



Χτίζοντας ένα θεμέλιο: Το σχέδιο επικοινωνίας σας

14. Μην τα παρατάτε!

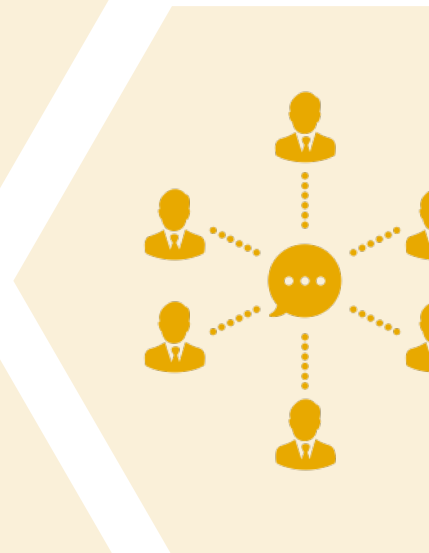
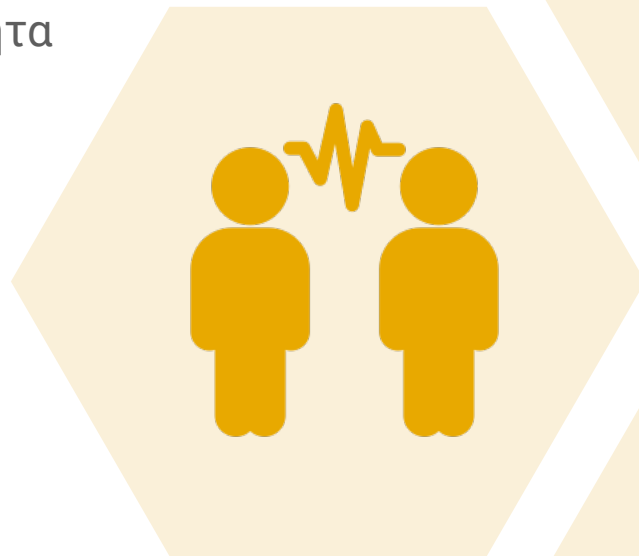
Μια σημαντική πτυχή που πρέπει να λάβετε από τις συστάσεις μας είναι ότι δεν θα αποφέρουν πάντα άμεσες, απτές ανταμοιβές, αλλά αυτό δεν θα πρέπει να είναι ο μοναδικός στόχος της άσκησης καλής δέσμευσης. Αντίθετα, η συνεχής, μακροπρόθεσμη εμπλοκή μπορεί να οδηγήσει σε αλλαγή της συνολικής πολιτικής διαμόρφωσης των προβλημάτων και των λύσεων, κάτι που μπορεί να συμβεί διάχυτα σε μεγάλη χρονική κλίμακα.



Διαφορετικοί τύποι δραστηριοτήτων με αρκούδες

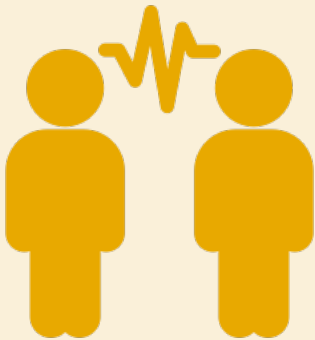
Ακολουθούν μερικά παραδείγματα πιθανών δραστηριοτήτων για την εμπλοκή των αρκούδων:

- Εκδήλωση έναρξης
- Εκπαιδευτικές συνεδρίες
- Συναντήσεις στο δημαρχείο
- Διαδικτυακές ενημερωτικές συνεδρίες
- Ενημέρωση για την πολιτική
- Εκπαιδευτικά βίντεο
- Διμερείς συναντήσεις
- Τοπικά δελτία τύπου
- Δημόσιες παρουσιάσεις και εργαστήρια στην κοινότητα
- Εργαστήρια πολιτικής
- Κοινοτικό φόρουμ (διαγωνισμός και hackathons)



Κύριο συμπέρασμα μηνύματα

1. Να καταστήσετε τα δεδομένα προσβάσιμα, ώστε να εξασφαλίσετε ότι οι αρκούδες μπορούν να ενημερωθούν και με τα διαθέσιμα δεδομένα. Μπορούν να καθοδηγήσουν, να ερωτηθούν ή ακόμη και να συμμετάσχουν στη συνολική διαδικασία της ΚΣ.
2. Παρέχετε έναν χρήσιμο και εφαρμόσιμο κατάλογο εργαλείων για να διασφαλίσετε την αποτελεσματική επικοινωνία με τις αρκούδες.
3. Να βρεθούν τρόποι εύκολης ερμηνείας των αποτελεσμάτων που προκύπτουν από τις εκστρατείες, ώστε οι υπεύθυνοι χάραξης πολιτικής να μπορούν να κατανοήσουν καλύτερα τον αντίκτυπο των μετρήσεων σε ορισμένες περιοχές.
4. Φροντίστε να εξηγήσετε στις αρκούδες ότι τα διαθέσιμα δεδομένα είναι αξιόπιστα και χρησιμοποιούν κοινά πρότυπα.
5. Προσπαθήστε να εμπλέξετε όλους τους φορείς με όλα τα μέσα, μεταφράζοντας τις συνεισφορές των πολιτών σε απτό αντίκτυπο. Για το σκοπό αυτό, η κύρια σύσταση είναι να οπτικοποιηθεί ο ρόλος των αρκούδων στις εκστρατείες και ο τρόπος με τον οποίο εμπλέκονται στη μετατροπή των δεδομένων σε συστάσεις πολιτικής.



**Περισσότερες πληροφορίες και εκτενείς πληροφορίες
μπορείτε να βρείτε στο:**

[1] Nascimento, S., Rubio Iglesias, J. M., Owen, R., Schade, S., & Shanley, L. (2018). Citizen science for policy formulation and implementation. UCL Press.

[2] Schade, S., Pelacho, M., van Noordwijk, T., Vohland, K., Hecker, S., & Manzoni, M. (2021). Citizen science and policy. The science of citizen science, 351-371.

[3] Rose, D., & Jarvis, R. (2020). 10 ways scientists can better engage with decision makers. Impact of Social Sciences Blog.

[4] British Ecological Society (2014). Top 10 tips for engaging and communicating with policy makers.

[www.britishecologicalsociety.org/
public-policy](http://www.britishecologicalsociety.org/public-policy)

[5] ECSA (2023) Citizen Science for Policy across Europe (EU-Citizen.Science Consortium).
[https://eu-citizen.science/
resource/196](https://eu-citizen.science/resource/196)

